



## ๑. ข้อมูลทั่วไปของสถานศึกษา

### ๑.๑. ประวัติของสถานศึกษา

พ.ศ. ๒๔๘๑ จัดตั้งเป็นโรงเรียนชื่อ โรงเรียนช่างไม้สุโขทัย ตั้งอยู่ตำบลธานี อำเภอเมือง จังหวัดสุโขทัย  
พ.ศ. ๒๕๐๐ เปลี่ยนชื่อเป็นโรงเรียนการช่างสุโขทัย และเปิดสอนระดับมัธยมศึกษา แผนก ช่างไม้ปลูก

สร้าง

พ.ศ. ๒๕๐๓ ย้ายสถานที่มาตั้งอยู่ ๒/๔ หมู่ที่ ๕ ตำบลบ้านกล้วย อำเภอเมือง จังหวัดสุโขทัย ซึ่งเป็น  
สถานที่ปัจจุบัน

พ.ศ. ๒๕๑๖ ทำการเปิดสอนแผนกวิชาช่างยนต์ ระดับมัธยมศึกษาตอนปลาย

พ.ศ. ๒๕๑๘ ทำการเปิดสอนแผนกวิชาช่างไฟฟ้า ระดับมัธยมศึกษาตอนปลาย

พ.ศ. ๒๕๑๙ กรมอาชีวศึกษา ได้รวมโรงเรียนอาชีวศึกษาสุโขทัย และโรงเรียนการช่างสุโขทัย แล้วจึง  
ยกฐานะเป็นวิทยาลัยอาชีวศึกษาสุโขทัย วิทยาเขต ๑ สังกัดกับกองวิทยาลัยเทคนิค กรมอาชีวศึกษา และทำการ  
เปิดสอนแผนกวิชาช่างก่อสร้าง ระดับประกาศนียบัตรวิชาชีพชั้นสูง

พ.ศ. ๒๕๒๐ ทำการเปิดสอนแผนกวิชาช่างเชื่อมและโลหะแผ่น ในระดับมัธยมศึกษาตอนปลายและ  
เปิดสอนแผนกวิชาช่างยนต์ ในระดับประกาศนียบัตรวิชาชีพชั้นสูง

พ.ศ. ๒๕๒๒ ทำการเปิดสอนแผนกวิชาช่างวิทยุและโทรคมนาคม ระดับมัธยมศึกษาตอนปลาย

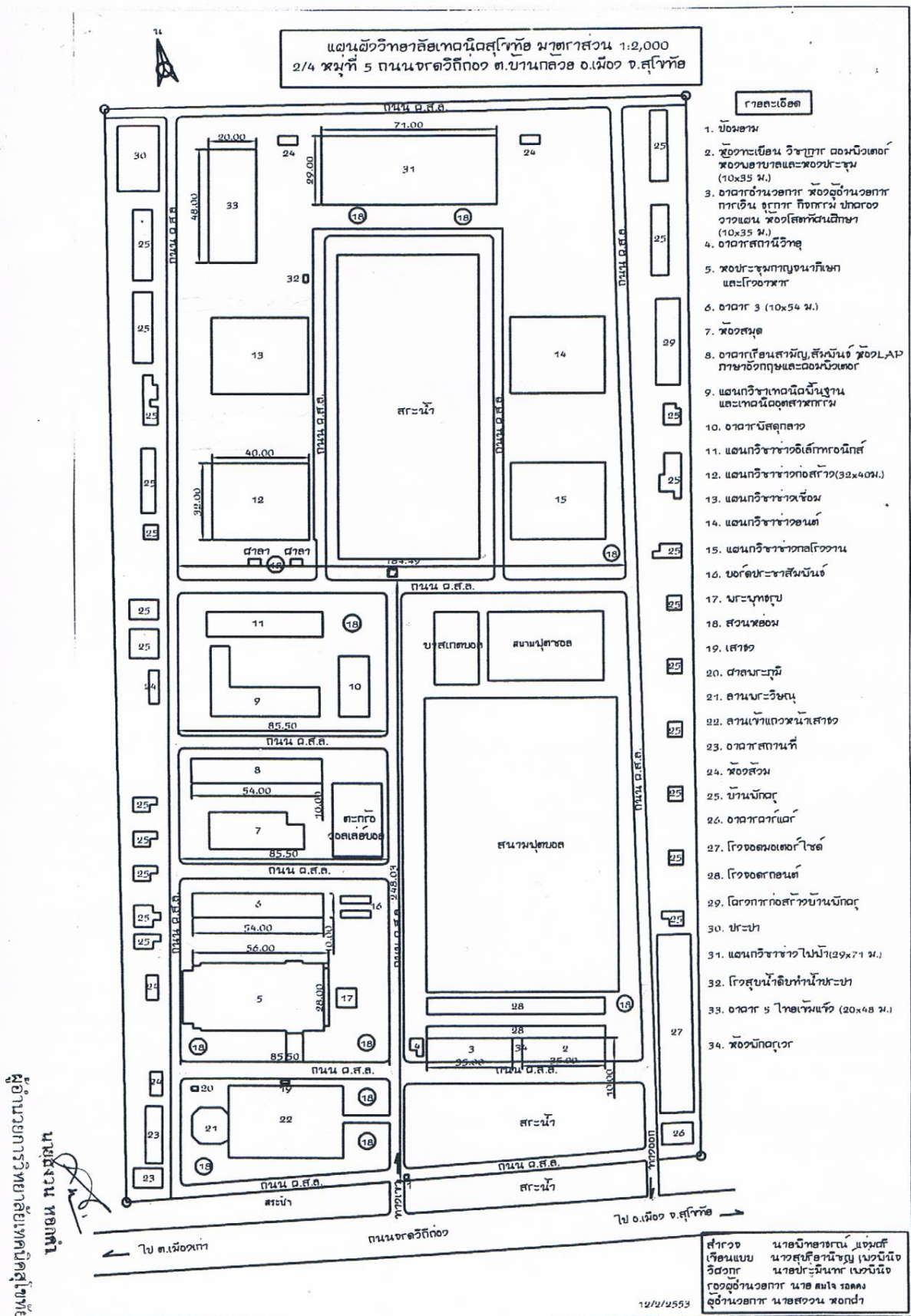
พ.ศ. ๒๕๒๓ ทำการเปิดสอนแผนกวิชาช่างกลโรงงานระดับมัธยมศึกษาตอนปลายและ  
กระทรวงศึกษาธิการได้ประกาศแยกวิทยาเขตในวิทยาลัยอาชีวศึกษาสุโขทัยโดยยกฐานะจากวิทยาเขต ๑ เป็น  
วิทยาลัยเทคนิคสุโขทัย และจากวิทยาเขต ๒ เป็นวิทยาลัยอาชีวศึกษาสุโขทัย ตั้งแต่บัดนั้นเป็นต้นมา

ปัจจุบันวิทยาลัยเทคนิคสุโขทัยเป็นสถานศึกษาสังกัดสำนักงานคณะกรรมการการอาชีวศึกษา  
กระทรวงศึกษาธิการ โดยมี นายชูชาติ พรหมจรรย์ ทำหน้าที่ผู้อำนวยการวิทยาลัย

### ๑.๒. ขนาดและที่ตั้ง

วิทยาลัยเทคนิคสุโขทัย ตั้งอยู่ทางทิศตะวันออกของตัวเมืองจังหวัดสุโขทัย ห่างจากที่ว่าการอำเภอเมือง  
สุโขทัย ประมาณ ๔ กิโลเมตร มีเนื้อที่ ๑๗ ไร่เศษ ปีพุทธศักราช ๒๕๐๓ ได้ย้ายมาตั้งอยู่ ณ สถานที่ปัจจุบัน  
เลขที่ ๒/๔ หมู่ที่ ๕ ตำบลบ้านกล้วย อำเภอเมือง จังหวัดสุโขทัย ในที่ดินราชพัสดุ เลขที่ สท ๑๐ (ทะเบียนเก่า  
๑๘๙๖๐) มีเนื้อที่ ๖๘ ไร่ ๓ งาน ๔๖.๘๗ ตารางวา ห่างจากตัวเมือง ทางทิศตะวันตกประมาณ ๓ กิโลเมตร

๑. แผนผังที่ตั้งวิทยาลัยเทคนิคสุโขทัย



## ๒. ข้อมูลทั่วไป

ตั้งอยู่ที่ เลขที่ ๒/๔ หมู่ที่ ๕ ตำบลบ้านกล้วย อำเภอเมือง จังหวัดสุโขทัย  
รหัสไปรษณีย์ ๖๔๐๐๐  
หมายเลขโทรศัพท์ ๐-๕๕๖๑-๑๒๐๑  
หมายเลขโทรสาร ๐-๕๕๖๑-๑๒๐๒  
E-mail sukhothaitc@hotmail.com  
Website <http://www.sukhothaitc.ac.th>

## ๓. อาณาเขต

ทิศเหนือ จรดที่ดินสาธารณะ  
ทิศใต้ จรดถนนจรดวิถีถ่อง  
ทิศตะวันออก จรดโรงเรียนสุโขทัยวิทยา  
ทิศตะวันตก จรดถนนสาธารณะ

### ๑.๓. อาณาเขต

จังหวัดสุโขทัยมีอาณาเขตติดต่อกับจังหวัดใกล้เคียง ดังนี้

**ทิศเหนือ** เขตอำเภอสรีษัณาลัย ติดต่อกับ อำเภอวังชิ้น อำเภอสูงเม่น จังหวัดแพร่ และอำเภอ ลับแล จังหวัดอุตรดิตถ์

**ทิศใต้** เขตอำเภอสรีมาศ และอำเภอกงไกรลาศ ติดต่อกับ อำเภอพรานกระต่าย จังหวัดกำแพงเพชร และอำเภอบางระกำ จังหวัดพิษณุโลก

**ทิศตะวันออก** เขตอำเภอกงไกรลาศ อำเภอสรีสำโรง และอำเภอสวรรคโลก ติดต่อกับอำเภอพรหมพิรามอำเภอเมืองพิษณุโลก จังหวัดพิษณุโลก และอำเภอพิชัย จังหวัดอุตรดิตถ์

**ทิศตะวันตก** เขตอำเภอบ้านด่านลานหอย และอำเภอทุ่งเสลี่ยม ติดต่อกับ อำเภอเมืองตาก อำเภอบ้านตาก จังหวัดตาก และอำเภอเถิน จังหวัดลำปาง

### ๑.๔. ปรัชญาการจัดการศึกษาของสถานศึกษา

วิทยาลัยเทคนิคสุโขทัย ได้กำหนด ปรัชญาของสถานศึกษาไว้ดังนี้  
“วิชา จรณ ปัญญา ปทีโป” ความหมาย ผู้มีวิชาพร้อมทั้งปัญญา เปรียบดวงประทีป

### ๑.๕. วิสัยทัศน์ของสถานศึกษา

ปีการศึกษา ๒๕๖๑ สถานศึกษาได้ประกาศวิสัยทัศน์ไว้ดังนี้  
วิทยาลัยเทคนิคสุโขทัย เป็นผู้นำการจัดการศึกษาวิชาชีพสายเทคโนโลยีที่มีคุณภาพสอดคล้องกับหลักปรัชญาของเศรษฐกิจพอเพียงเป็นที่ยอมรับของสถานประกอบการและสังคม

### ๑.๖. อัตลักษณ์

ทักษะเยี่ยม เปี่ยมน้ำใจ ใส่ใจบริการ

### ๑.๗. เอกลักษณ์

วิชาการดี วิชาชีพเยี่ยม

#### ๑.๘ พันธกิจของสถานศึกษา

๑. จัดการศึกษาโดยใช้นวัตกรรมและเทคโนโลยีที่เหมาะสมตามหลักปรัชญาของเศรษฐกิจพอเพียง

๒. ผลิตบุคลากรสายเทคโนโลยีที่มีทักษะวิชาชีพ มีความรู้คู่คุณธรรมตามหลักปรัชญาของเศรษฐกิจพอเพียง

๓. พัฒนาหลักสูตรวิชาชีพฐานสมรรถนะแบบมีส่วนร่วมตามหลักปรัชญาของเศรษฐกิจพอเพียง

๔. บริการทางวิชาการ และวิชาชีพแก่สังคมตามหลักปรัชญาของเศรษฐกิจพอเพียง

๕. บริหารจัดการโดยใช้หลักธรรมาภิบาลตามหลักปรัชญาของเศรษฐกิจพอเพียง

๖. พัฒนาครูและบุคลากรทางการศึกษาให้สามารถปฏิบัติงานอย่างมีประสิทธิภาพตามหลักปรัชญาของเศรษฐกิจพอเพียง

๗. ส่งเสริมการวิจัย พัฒนานวัตกรรมและเทคโนโลยีตามหลักปรัชญาของเศรษฐกิจพอเพียง

## ๑.๙ ระบบโครงสร้างบริหารงาน

เพื่อให้การบริหารจัดการศึกษาของสถานศึกษาเป็นไปอย่างมีประสิทธิภาพ บุคลากรได้ร่วมคิด ร่วมทำ ร่วมประเมินผล ร่วมปรับปรุง จึงกระจายอำนาจการบริหารงานภายในสถานศึกษาตามโครงสร้างการบริหารงานดังนี้

### แผนภูมิบริหารสถานศึกษา : วิทยาลัยเทคนิคสุโขทัย ปีการศึกษา ๒๕๖๒

